

2.4.- ENSAYO PARA DETERMINAR LA LLEGADA DE ADULTOS DE PICUDO ROJO, ATRAÍDOS POR UNA TRAMPA PICUSAN.

Llorens J.M., Esteve R. (Conselleria de Presidencia y Agricultura, Pesca, Alimentación y Agua, Servicio de Sanidad y Certificación Vegetal Alicante). Linde N, Villena E., J.J. López Calatayud (TRAGSA).

1.- Introducción.-

Se pretende conocer el comportamiento de los adultos de picudo rojo, ante la atracción de una trampa convencional Picusan, cebada con el envase comercial de ferrugineol y trozos de palmera con agua.

En el momento de plantear el ensayo se desconocía el comportamiento de los adultos de picudo, cuando eran atraídos por la cairomona y feromona de una trampa húmeda. No se sabía si llegaban directamente a la trampa, o si se se aproximaban a ella y accedían al interior caminando. Esta sería la razón por la que no se recomendó colocar la trampa en el mismo estípite de la palmera sino a unos metros del mismo.

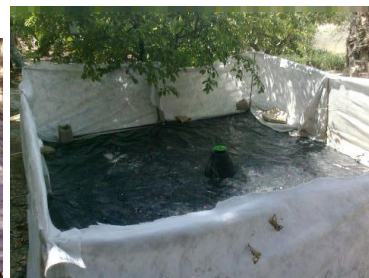
2.- Material y métodos.-

Para ello, el día 30 de mayo de 2012, se diseñó un ensayo, que tenía como objeto conocer como llegaban los adultos a la trampa. Para ello, se colocó una trampa en el centro de una hipotética diana formada por una lámina de plástico de 3 x 3 m, colocada en el centro.

Alrededor de la trampa, se pintaron 4 círculos a 0,75, 1,50, 2,25 y 3 m de distancia del centro; cada círculo estaba pintado con cola adhesiva permanente, de la usada para captura de ratones en trampas pegajosas.

Previamente se hizo una prueba para constatar que el picudo, una vez en contacto con el pegamento, no era capaz de huir.

El día 6 de junio, se colocó una segunda repetición.



Trampa en el centro del plástico Lámina de plástico negro con pegamento Cerramiento de la zona de trampeo

Para evitar la entrada de animales que pudieran quedar pegados en el pegamento, al ser atraídos por los adultos de picudo capturados, se colocó una lámina de plástico blanco, cerrando toda la zona perimetral, tal como se aprecia en la foto superior.

Como la lámina de plástico podía impedir el acceso de adultos que llegaran caminando desde más lejos, se cambió por una malla metálica perimetral, alrededor del plástico negro.



Trampa en el centro

Trampa y círculos

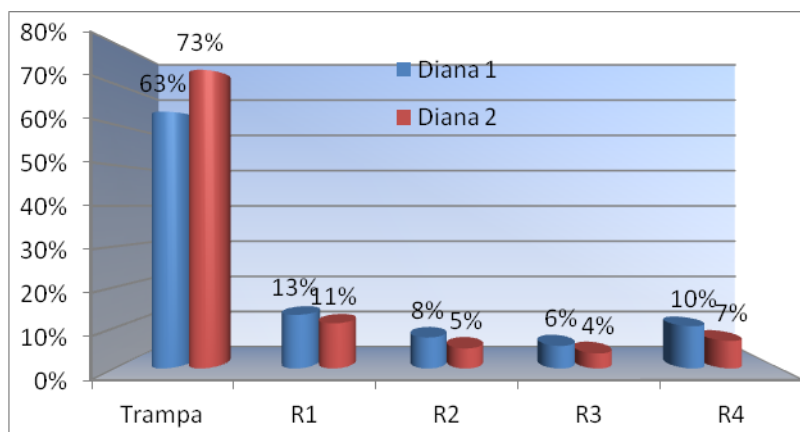
Trampa y círculos

Cada día, se revisaron las trampas y se quitaron los adultos encontrados. En determinadas ocasiones, especialmente fines de semana, los conteos se retrasaron, por lo que para uniformar los datos, se manejó el concepto de adultos capturados por día.

3.- Resultados.-

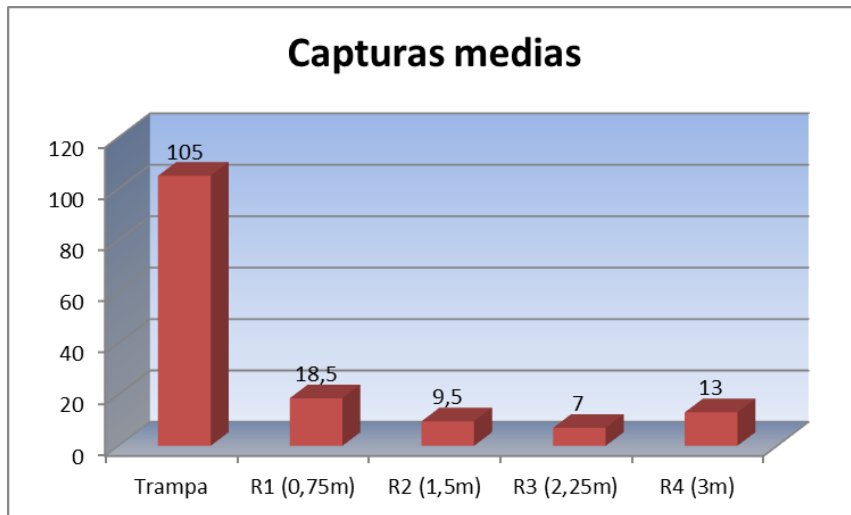
Los datos de las capturas, se reflejan en el anejo, al final del trabajo.

Los resultados de los porcentajes de capturas en las dos pruebas, son.

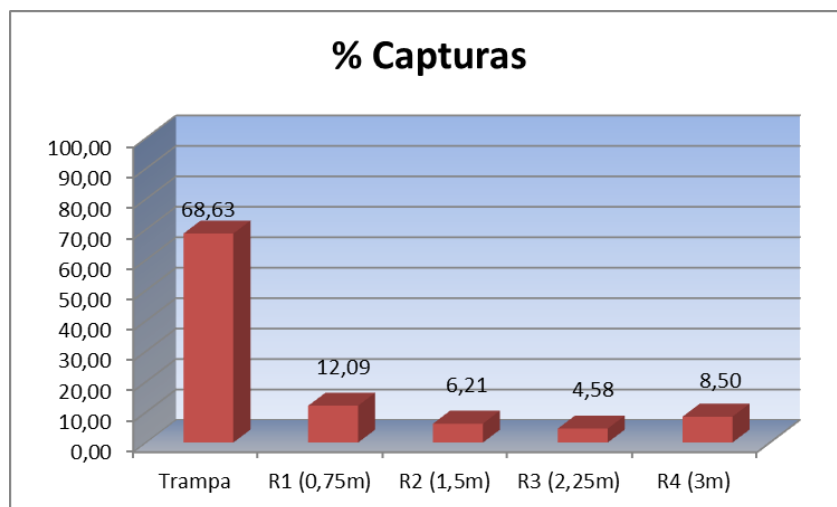


Se aprecia que los resultados obtenidos son bastante uniformes.

Capturas medias.



Si lo expresamos en porcentaje,



4.- Resultados.-

Se observa que cerca del 70% de los adultos capturados, entraron directamente en la trampa. Un 10% se capturaron en el primer radio, a 0,75 m y otro 10% en el último radio a 3 m. El otro 10% de distribuye de manera similar en los dos círculos intermedios.

Esto indica que más del 30% de los adultos no acceden directamente a la trampa. Si se colocara la trampa en el estípote de la palmera, se incrementaría el riesgo de que los picudos atraídos, accedieran a la palmera en lugar de entrar en la trampa.

Anejo 1.- Resultados de los conteos.

TRAMPA DIANA 1

FECHA	Trampa	R1	R2	R3	R4	TOTAL	Días	CTD
31/05/2012	3	0	0	0	2	5	1	5
01/06/2012	5	1	0	1	1	8	1	8
05/06/2012	2	0	0	0	0	2	4	0,5
06/06/2012	4	0	0	0	0	4	1	4
07/06/2012	1	1	0	0	0	2	1	2
08/06/2012	3	0	0	0	1	4	1	4
11/06/2012	1	3	0	0	0	4	3	1,3
12/06/2012	2	0	1	0	0	3	1	3
13/06/2012	0	0	0	0	1	1	1	1
14/06/2012	2	0	0	0	0	2	1	2
15/06/2012	1	0	0	0	0	1	1	1
18/06/2012	6	0	1	1	1	9	3	3
19/06/2012	2	1	2	0	0	5	1	5
20/06/2012	1	1	0	0	0	2	1	2
21/06/2012	6	0	1	1	0	8	1	8
26/06/2012	8	0	1	1	0	10	5	2
27/06/2012	3	0	0	0	0	3	1	3
29/06/2012	3	1	0	0	0	4	2	2
02/07/2012	2	0	0	0	1	3	3	1
03/07/2012	1	2	0	0	1	4	1	4
04/07/2012	2	0	1	0	0	3	1	3
05/07/2012	0	0	0	0	0	0	1	0
06/07/2012	6	1	0	0	0	7	1	7
09/07/2012	2	1	1	3	2	9	3	3
10/07/2012	1	0	1	1	4	7	1	7
11/07/2012	1	0	1	0	1	3	1	3
12/07/2012	5	0	0	0	0	5	1	5
13/07/2012	1	1	0	0	0	2	1	2
16/07/2012	5	1	0	0	0	6	3	2
17/07/2012	1	1	0	0	0	2	1	2
18/07/2012	1	0	0	0	0	1	1	1
23/07/2012	3	2	1	0	0	6	5	1,2
24/07/2012	2	0	0	0	0	2	1	2
25/07/2012	0	1	0	0	0	1	1	1
26/07/2012	1	0	0	0	0	1	1	1
27/07/2012	2	1	0	0	0	3	1	3
30/07/2012	2	0	0	0	0	2	3	0,7

TRAMPA DIANA 2

FECHA	Trampa	R1	R2	R3	R4	TOTAL	Días	CTD
07/06/2012	0	2	0	0	0	2	1	2
08/06/2012	2	0	0	0	0	2	1	2
11/06/2012	17	1	0	1	2	21	3	7
12/06/2012	3	1	0	0	0	4	1	4
13/06/2012	1	1	1	0	0	3	1	3
14/06/2012	8	2	1	0	0	11	1	11
15/06/2012	5	0	0	0	0	5	1	5
18/06/2012	14	0	3	1	1	19	3	6,3
19/06/2012	14	1	0	1	2	18	1	18
20/06/2012	3	0	0	0	0	3	1	3
21/06/2012	5	0	1	0	0	6	1	6
26/06/2012	1	0	0	0	0	1	5	0,2
27/06/2012	5	0	0	0	0	5	1	5
29/06/2012	4	1	1	0	0	6	2	3
02/07/2012	3	0	0	1	0	4	3	1,3
03/07/2012	3	2	0	0	1	6	1	6
04/07/2012	2	0	0	0	1	3	1	3
05/07/2012	2	0	0	1	0	3	1	3
06/07/2012	2	0	0	0	0	2	1	2
09/07/2012	3	0	0	0	0	3	3	1
10/07/2012	3	1	0	0	0	4	1	4
11/07/2012	2	2	0	0	0	4	1	4
12/07/2012	2	0	0	0	3	5	1	5
13/07/2012	0	0	0	0	0	0	1	0
16/07/2012	3	0	0	1	0	4	3	1,3
17/07/2012	1	0	0	0	0	1	1	1
18/07/2012	3	0	0	0	0	3	1	3
23/07/2012	4	3	1	0	0	8	5	1,6
24/07/2012	1	1	0	0	0	2	1	2
25/07/2012	1	0	0	0	0	1	1	1
26/07/2012	0	0	0	0	0	0	1	0
27/07/2012	1	0	0	0	0	1	1	1
30/07/2012	1	0	0	0	1	2	3	0,7