

2.5.- ENSAYO PARA DETERMINAR EL PODER DE ATRACCIÓN DEL ACEITE DE PALMA, PARA PICUDO ROJO, EN UNA TRAMPA PICUSAN.

Llorens J.M., Esteve R. (Conselleria de Presidencia y Agricultura, Pesca, Alimentación y Agua, Servicio de Sanidad y Certificación Vegetal, Alicante), Linde N., Villena E., López J.J. (TRAGSA).

1.- Introducción.-

Se pretende conocer el efecto atrayente, sobre los adultos de picudo rojo, de las siguientes trampas: una trampa convencional Picusan, húmeda, cebada con trozos de palmera con agua, otra, con aceite de palma, y otras dos trampas sin agua. Todas llevaban una pastilla de DDVP (vaponas). El aceite de palma se colocó en un vaso dentro de la trampa.

2.- Material y métodos.-

A	Trampa húmeda con palmera con vaponas
B	Trampa húmeda con aceite de palma con vaponas
C	Trampa seca con palmera con vaponas
D	Trampa seca con aceite de palma con vaponas

Variable	Tesis 1	Tesis 2
Humedad	Húmeda	Seca
Kairomona	Trozo palmera + melaza	Aceite de palma

La prueba se inició a finales de julio de 2012.

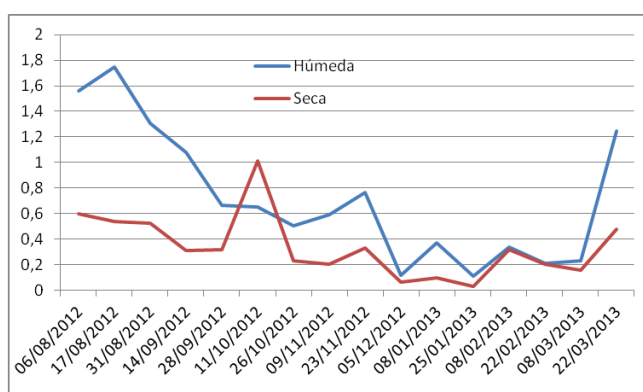
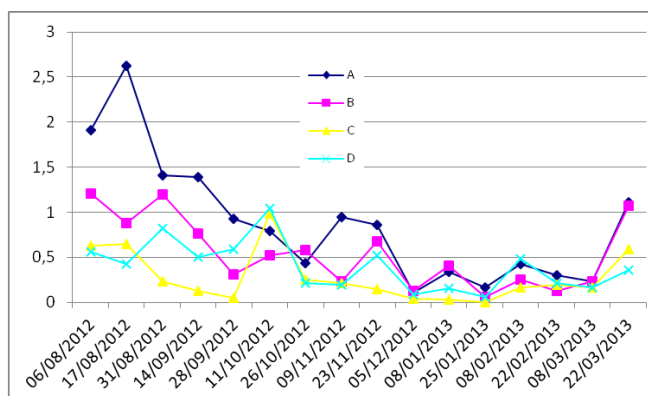
3.- Resultados.-

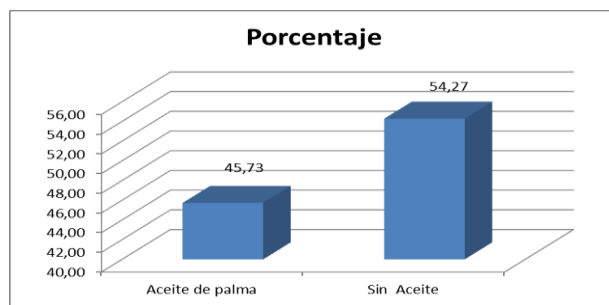
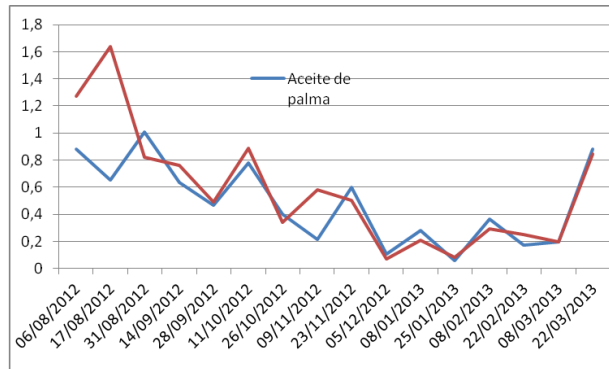
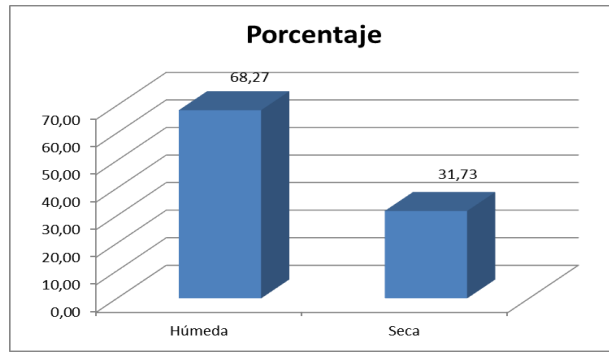
	HÚMEDA	SECA	TOTAL
Aceite	512	360	872
Sin Aceite	790	245	1035
TOTAL	1302	605	1907

Suma de TOTAL	
COMB	Total
A	790
B	512
C	245
D	360
Total general	1907

Promedio de CTD		
Húmeda/Seca	Aceite	Total
Húmeda	Aceite	0,55
	Sin aceite	0,87
Total Húmeda		0,72
Seca	Aceite	0,40
	Sin aceite	0,28
Total Seca		0,34
Total general		0,53

Suma de TOTAL		
Aceite	Húmeda/Seca	Total
Aceite	Húmeda	512
	Seca	360
Total Aceite		872
Sin aceite	Húmeda	790
	Seca	245
Total Sin aceite		1035
Total general		1907





4.- Discusión.-

No parece que el aceite de palma incremente la atracción de la trampa.

La trampa húmeda captura más adultos de picudo rojo que la trampa seca.